

SPOORZOEKERS



Sam Vanoverschelde

SPOORZOEKERS

cartografie

van de relictten van het koloniaal verleden in de gemeente

Wat blijft er over na zo'n tien maanden onderzoek naar de sporen van de kolonisatie in Sint-Pieters-Woluwe?

We zijn letterlijk de sporen gaan zoeken: de tram- en reïnsproen zorgden voor de logische insteek. Die hebben immers Sint-Pieters-Woluwe ingesloten in het verstedelijkte gebied van Brussel aan het eind van de 19de eeuw. Ze kwamen er onder impuls van Leopold II: eerst de trein om zijn jachtgebied in Tervuren in stijl te bereiken en later de tram die de beau monde vanuit Brussel naar het nieuwe Koloniënpaleis moest voeren tijdens de wereldtentoonstelling van 1897. Die was oorspronkelijk al in 1895 gepland, maar de plannen om een laan en tramspoor aan te leggen, staken daar een stokje voor. Om de verbinding

cartographie

des traces du passé colonial communal

Que reste-t-il après dix mois de recherches sur les traces de la colonisation à Woluwe-Saint-Pierre ?

Nous sommes littéralement partis à la recherche de ces traces : les voies de tram et de train constituaient un point d'entrée logique. En effet, celles-ci ceinturaient Woluwe-Saint-Pierre dans la zone urbanisée de Bruxelles à la fin du 19e siècle. Elles ont vu le jour sous l'impulsion de Léopold II. Tout d'abord avec le train pour rejoindre avec style son domaine de chasse à Tervuren, puis le tram qui devait transporter le beau monde de Bruxelles au nouveau Palais des Colonies lors de l'Exposition Universelle de 1897. Cette exposition avait été prévue en 1895, mais les projets de construction d'une avenue et d'une voie de tram y ont mis un terme. Il fal-



Avenue de Tervuren, Ontwerptekening van Victor Besme. 1894
Avenue de Tervuren, Dessin de Victor Besme. 1894



Souvenir de l'exposition, auteur onbekend. 1897
Souvenir de l'exposition, auteur inconnu. 1897

te maken tussen de tentoonstellingspaleizen aan de triomfboog van het Jubelpark (toen nog een houten constructie) met het Koloniënpaleis in Tervuren, was meer tijd nodig. Tegelijkertijd kon er werk gemaakt worden van een uitgekiende aanleg van lanen, parken en domeinen. Vanaf Montgomery (toen nog 'het rond punt van de Krijgs- en Sint-Michiëlslaan', een nieuwe ringlaan) werd er verkaveld tot voorbij de Mellaertsvijvers, waar ook het Woluwepark in Engelse stijl wordt aangelegd, bouwheer Parmentier een eigen domein inpalmt en een beetje later en verder ook Madoux de basis legt voor een hele nieuwe wijk rond de 'Manoir d'Anjou': Joli-Bois (Mooi-Bos).

lait plus de temps pour relier les palais d'exposition au Cinquantaire, et au Palais des Colonies à Tervuren. En même temps, on travaillait à une construction sophistiquée d'avenues, de parcs et de domaines. A partir de Montgomery (alors encore "le rond-point du Boulevard Militaire et Boulevard Saint-Michel" - un nouveau boulevard périphérique), des terrains furent lotis au-delà des étangs de Mellaerts, où le parc de Woluwe fut également aménagé dans le style anglais, le maître d'œuvre Parmentier occupa son propre domaine et, un peu plus tard et plus loin, Madoux jeta les bases d'un tout nouveau quartier autour du "Manoir d'Anjou" : Joli-Bois.

Het dorp Sint-Pieters-Woluwe en zijn gehucht Stokkel krijgen uitstekende verbindingen met de agglomeratie onder de impuls van Leopold II, die zijn plannen met Congo groots uit de doeken wil doen op de Wereldtentoonstelling. In de decennia nadien zal de rijkdom die uit Congo gehaald wordt België een gigantische economische boost bezorgen. Op die indirecte manier zal het ook in de gemeente zorgen voor de stadsontwikkeling en een verhoogde levensstandaard. Al blijft het in die kleine gemeente vooral ook opboksen tegen een druk van bovenaf in die verstedelijking.

Parmentier

Veel prominenten investeerden toen in die ontwikkelingen onder impuls van Edmond Parmentier. Als stroman van Leopold II stampte hij een indrukwekkende onderneming uit de grond. Als de Tervurenlaan nog steeds tot de topklasse behoort qua immobiliën is dat mede aan hem te danken. Parmentier bepaalt hoe de Tervurenlaan wordt verkaveld. Een brede laan met gescheiden banen, met strikte instructies voor geüniformeerde voortuinen - die uiteraard niet altijd nageleefd worden. Gesloten bebouwing kenmerkt het eerste stuk, van tentoonstellingspark tot aan het ellipsvormige park (Leopold II Square). Verderop wordt het meer open bebouwing. Investeerders kopen één, twee, of met gemak meerdere kavels om statige herenhuizen te bouwen. Uiteraard in de nieuwe stijl die zich - ook al door die impuls van het koloniaal gewin - ontwik-

Le village de Woluwe-Saint-Pierre et son hameau de Stockel furent très bien reliés Au reste de la ville sous l'impulsion de Léopold II, qui souhaitait dévoiler en grande pompe ses projets pour le Congo lors de l'Exposition Universelle. Au cours des décennies suivantes, les richesses extraites du Congo donneront à la Belgique une gigantesque source de revenu. De manière indirecte, elles permettront également le développement urbain et l'augmentation du niveau de vie dans la commune. Toutefois, dans ce qui est encore une bourgade, il faudra également lutter contre la pression exercée par la classe politique en faveur de l'urbanisation.

Parmentier

Sous l'impulsion d'Edmond Parmentier, de nombreuses personnalités ont investi dans ces développements urbanistiques. En tant que entrepreneur attiré de Léopold II, il a fait sortir de terre une entreprise impressionnante. Si l'avenue de Tervuren est toujours une adresse prestigieuse de la capitale c'est en partie grâce à lui. Parmentier en détermina le découpage. Il s'agissait de proposer un projet d'une large avenue avec des voies séparées, avec un modèle de jardins uniformisés - qui, bien sûr, n'ont pas toujours été respectés. Les façades de maisons de maître et d'hôtels particuliers caractérisent le premier tronçon; du parc des expositions à l'actuel square Léopold. Plus loin, le développement devient moins ordonné. Les investisseurs achètent facilement une, deux, ou plusieurs parcelles pour y construire de majestueuses

kelt: Art-Nouveau. Geen zweepslagmotieven zonder het tropisch hardhout, geen Wolfers sculpturen (inwoners van de gemeente trouwens) zonder Congolees ivoor.

Een van de meest prominente erfgoedparels op het grondgebied is het Stocletpaleis. Als het oorspronkelijk bedoeld was in Wenen gebouwd te worden, is dat omdat de zoon van bankier Stoclet naar Brussel terug diende te keren na de dood van zijn vader en broer om de zakenbelangen te verdedigen bij investeringen in België... en Congo. Maar de Tervurenlaan kenmerkt zich wel door meerdere parels qua architectuur en locaties van

demeures. Le style Art Nouveau est souvent plébiscité pour ces nouvelles constructions et voit son développement assuré par les apports issus de la colonie. Pas de motifs de fouet sans le bois dur tropical, pas de sculptures de Wolfer (résident de l'arrondissement, d'ailleurs) sans l'ivoire congolais.

Le palais Stoclet devient un emblème de cette nouvelle avenue qui tire son développement de l'enrichissement colonial. S'il devait à l'origine être construit à Vienne, c'est parce que le fils du banquier Stoclet devait revenir à Bruxelles après la mort de son père et de son frère pour défendre des intérêts commerciaux lors d'investis-



Het Stocklet paleis aan de Leopold II square
Le Palais Stoclet sur la place Léopold II



Aan het Rwanda House en de Chinese ambassade staat permanent een dispositief ter beschikking om protest in goede banen te leiden
 Au Rwanda House et à l'ambassade de Chine, une disposition est disponible en permanence pour gérer les protestations.

standing. Ondertussen ook met een typische grote aanwezigheid van ambassades en andere hoofdkwartieren. Sommige van de landen die ze vertegenwoordigen hebben een koloniaal verleden, met Rwanda House op kop - toch wat de Belgische geschiedenis betreft. Op de Tervurenlaan zijn er twee tijdelijk-permanente nadar-installaties die de protesten aan de ambassades in goede banen moeten leiden. De aanwezigheid en dan vooral het waarom van de keuze voor die Tervurenlaan is een van die onderzoeksvragen die we nog willen uit-

tissements en Belgique... et au Congo. Outre le palais Stoclet, l'avenue de Tervuren compte plusieurs joyaux en termes d'architecture et d'emplacements de standing. Elle est un emplacement prisée pour les ambassades et les sièges sociaux d'entreprises prestigieuses. Certains pays représentés portent également une histoire coloniale, notamment le Rwanda House - en ce qui concerne la Belgique. Sur l'avenue de Tervuren, deux installations nadar temporaires devenues permanentes permettent de gérer les manifestations devant les

klaren. Zijn er historische of andere motieven om te kiezen voor de Tervurenlaan?

Parmentier creëerde en passant ook zijn eigen park, vlak naast de Mellaerts vijvers. Die zijn genoemd naar het 'Etablissement Mellaerts', een van die afspanningen die onder de nieuwe impuls een trekpleister werd, zoals ook vele andere chalets zorgden voor het divertissement van de stadsmensen in de daaropvolgende decennia. De vrije tijd werd genoten in de herbergen ('De Groene Hond', 'Driekleur', etc) die door de tram naar Stokkel en Tervuren plots veel dichterbij waren. Een paardenrenbaan en vliegmeetings

ambassades. En quoi l'avenue de Tervuren devient un lieux privilégié pour une confrontation entre l'héritage colonial partiellement visible à partir de quelques traces et les occupations actuelles (ambassades, sièges sociaux de grandes entreprises). Le choix de l'avenue de Tervuren est-il uniquement lié à son passé historique ou est-il une manifestation consciente ?

Ainsi Parmentier créa également son propre parc juste à côté des étangs Mellaerts. Ceux-ci portaient le nom de l'Etablissement Mellaerts, une de ces tavernes qui devinrent une attraction sous le nouvel élan, tout comme de nombreux autres chalets offrirent



Zicht op de Mellaertsvijvers vanuit het Parmentier park
 Vue des étangs Mellaerts depuis le parc Parmentier.

zorgden voor een constante va-et-vient. De gemeente werd een attractie voor de Brusselaars die verpozing zochten in de groene rand. In die mate zelfs dat het aantal feesten door een gemeentereglement moest beperkt worden: soms werd het wat te veel.

Parmentier legde op zo'n vijftien jaar tijd een imposante hoeveelheid wegen, trams en logistiek aan en overschouwde dat alles vanuit zijn Noorse Villa boven op de heuvel in zijn eigen Parmentierpark. Tegenover de spoorwegbrug en de Mellaertsvijvers had hij voor zichzelf een domein ingepalmd. Lang zou hij er niet van genieten, hij stierf in 1910 op 52-jarige leeftijd. Zijn weduwe Antoinette Voet, de sociaal

un divertissement aux citadins au cours des décennies suivantes. Les loisirs se déroulaient dans les auberges ("Chien Vert", "Trois Couleurs", etc.) qui étaient soudain plus proches grâce au tram vers Stockel et Tervuren. Un hippodrome et des meetings de vol assurent un va-et-vient constant. La commune devint un pôle d'attraction pour les Bruxellois en quête de détente dans une périphérie verdoyante. A tel point que le nombre de fêtes a dû être limité par le règlement communal : c'était parfois un peu trop.

En une quinzaine d'années, Parmentier a construit un nombre impressionnant de routes, de tramways et de moyens logistiques, qu'il supervisait

voelende governante van eenvoudige komaf, die hij tegen de zin van zijn familie had gehuwd, schonk het domein later aan Baron de Merode die er in 1915 een revalidatiecentrum voor gewonde soldaten installeerde. De houten barakken deden dienst tot een brand ze in 1925 verwoestte. Het lagere deel van het park is ondertussen publiek maar het bovenste deel van het domein, privaat, vervult nog altijd een 'zachte' functie. In 1931 krijgt abt Froidure het terrein ter beschikking in zijn zoektocht om de jeugd een zinvolle bezigheid te geven tijdens schoolvakanties: het worden speelpleinen. Nog later, in 1943 komen er opvanghuizen bij voor behoeftige jongeren: Les maisons d'accueil Prince Albert. Tot op vandaag blijft die functie behouden. De sociaal voelende weduwe Parmentier zou het zich vandaag ongetwijfeld nog steeds niet beklagen dat ze haar domein weg schonk.

depuis sa villa norvégienne située au sommet de la colline, dans son propre Parc Parmentier. Face au pont ferroviaire et aux étangs de Mellaerts, il s'était taillé un domaine. Il n'en profitera pas longtemps, puisqu'il meurt en 1910 à l'âge de 52 ans. Sa veuve Antoinette Voet, gouvernante d'origine simple, qu'il avait épousée contre l'avis de sa famille, fit plus tard don du domaine au baron de Mérode, qui y installa en 1915 un centre de rééducation pour les soldats blessés. Les baraquements en bois servirent jusqu'à ce qu'un incendie les détruise en 1925. Depuis, la partie basse du parc est devenue publique mais la partie haute du domaine, privée, remplit toujours une fonction "douce". En 1931, l'abbé Froidure se voit confier les terrains dans le but de donner à la jeunesse une occupation intéressante pendant les vacances scolaires : ils deviennent des terrains de jeux. Plus tard, en 1943, s'y ajoutent des abris pour les jeunes nécessiteux : Les maisons d'accueil Prince Albert. Cette fonction perdure encore aujourd'hui. Nul doute que la veuve Parmentier, à l'esprit social, ne regretterait pas aujourd'hui encore d'avoir cédé son domaine.



De poort van het voormalige domein van Edmond Parmentier.
Le portail de l'ancien domaine d'Edmond Parmentier.

Madoux

Waar tram 44 en 39 elk hun eigen weg gaan, ligt de halte Madoux. Alfred-Casimir Madoux koopt in 1884 het domein langs de Bosstraat van Julien-Alexis Delfosse en verbouwt er twee huizen tot een kasteel en verbindt het met zijn andere landgoed rond het kasteel 'les Orchidées' in Oudergem. Het gezamenlijke landgoed van 57 hectare wordt later door de Tervurenlaan weer in twee stukken opgedeeld.

Madoux

L'arrêt Madoux se trouve à l'endroit où les trams 44 et 39 partent chacun de leur côté. Alfred-Casimir Madoux achète en 1884 à Julien-Alexis Delfosse le domaine situé le long de la rue de la Forest, transformant deux maisons en château et le reliant à son autre domaine autour du château "les Orchidées" à Audergem. Le domaine commun de 57 hectares a ensuite été divisé en deux parties par l'avenue de



Zicht op de Tervurenlaan aan halte Madoux
 Vue de l'avenue de Tervuren à l'arrêt Madoux.

Zijn zoon Charles, de zesde burgemeester van Oudergem, gebruikt het goed als buitenverblijf. In 1913 wordt het kasteel verhuurd aan de verbannen Filips VIII, hertog van Orléans en de officiële erfgenaam van de Franse koninklijke troon. Daarom wordt het kasteel na een verbouwing omgedoopt tot 'Manoir d'Anjou', als eerbetoon, want de familie Madoux heeft veel aan de prinsen van Bourbon-Orléans te danken. Die financierden in 1850 de krant 'l'Etoile Belge', waarvan grootvader Denis-Joseph Madoux in 1858 mede eigenaar en directeur wordt en respectievelijk vader Alfred-Casimir en (klein-)zoon Charles later de fakkel overneemt.

Tervuren. Son fils Charles, sixième bourgmestre d'Auderghem, utilisa la propriété comme résidence de campagne. En 1913, le château est loué à Philippe VIII, duc d'Orléans en exil et héritier officiel du trône royal français. C'est pourquoi, après une rénovation, le château est rebaptisé "Manoir d'Anjou", en hommage, car la famille Madoux devait beaucoup aux princes de Bourbon-Orléans. Ceux-ci ont financé le journal "l'Etoile Belge" en 1850, dont le grand-père Denis-Joseph Madoux est devenu copropriétaire et directeur en 1858, et dont le père Alfred-Casimir et le (petit-)fils Charles ont repris le flambeau plus tard.

De Madoux' zijn daardoor geen onbesproken figuren. L'Etoile Belge, van liberale signatuur, werd zowat het propagandakanaal voor Leopold II's koloniale bewind en dan specifiek als spreekbuis van premier (1884-1894) Auguste Beernaert die Leopolds plannen maar al te genegen was. Congo wordt aangestuurd vanuit de Noorse Chalet die hij op de wereldexpo van Parijs had gekocht en achterin de tuin van het Koninklijke Paleis weer had opgebouwd. Vanuit de Brederodestraat, waar ook de Banque d'Outremer van o.a. Adolphe Stoclet is gevestigd, wordt Congo bestuurd. Leopold II stichtte daarvoor de AIA (Association Internationale Africaine) met als vlag een gouden ster op een blauwe achtergrond. Dat wordt ook de vlag van Kongo-Vrijstaat.

Deze 'Belgisch-Congolese' ster duikt als symbool zowat overal op: aan de gevel van de Noorse chalet of in de ornamenten van het Koloniënpaleis. De brouwerij Artois krijgt in 1897 het exclusief recht hun bier op de wereldtentoonstelling te verkopen. Als ze in 1926 een nieuw bier op de markt brengen, Stella (latijns voor ster), wordt diezelfde 'Congo'-ster in het logo verwerkt. Ook aan Charles Madoux kleeft dat kwalijke randje omdat hij en zijn krant Leopold II blijven verdedigen, ook nadat de gruwelijkheden aan het licht werden gebracht in een onderzoekscommissie en Leopold zich genoodzaakt zag zijn protectoraat aan de Belgische staat over te dragen. Ook Belgisch Kongo blijft dezelfde vlag behouden tot aan de onafhankelijkheid

Les "Madoux" ne sont pas des figures irréprochables. L'Etoile Belge, d'obédience libérale, devient en quelque sorte le canal de propagande du régime colonial de Léopold II et plus particulièrement le porte-parole du premier ministre (1884-1894) Auguste Beernaert, qui soutenait volontiers les projets de Léopold. Le Congo est contrôlé depuis le Chalet Norvégien qu'il avait acheté à l'exposition universelle de Paris et reconstruit au fond du jardin du Palais royal. Le Congo est dirigé depuis la rue Brederode, qui abrite également la Banque d'Outremer dont Adolphe Stoclet est un des dirigeants. Léopold II fonda à cet effet l'AIA (Association Internationale Africaine), dont le drapeau était une étoile dorée sur fond bleu. Ce drapeau est également devenu celui de l'État libre du Congo.

Cette étoile "Belgo-Congolaise" apparaît comme un symbole un peu partout : sur la façade du Chalet Norvégien ou dans les ornements du Palais des Colonies. La brasserie Artois a obtenu le droit exclusif de vendre sa bière à l'exposition universelle de 1897. Lors du lancement d'une nouvelle bière en 1926, Stella (étoile en latin), la même étoile "Congo" a été incorporée dans le logo.

Charles Madoux a aussi ce côté douteux parce que lui et son journal ont continué à défendre Léopold II, même après que les atrocités aient été révélées par une commission d'enquête et que Léopold ait été contraint de céder son protectorat à l'État belge. Le Congo belge a conservé le même drapeau jusqu'à l'indépendance en

in 1960, waarna diezelfde ster - op de Zaïrese periode na - altijd deel zal blijven uitmaken van de Congolese vlag. Toch vreemd dat het symbool van de verdrukker deel blijft uitmaken van de Congolese nationale symboliek. Maar misschien ook net daarom significant: de dubbele houding tegenover de kolonisatie is er langs weerszijden van het spectrum, zowel in België als in Congo een complex gegeven van zowel emotionele als rationele perspectieven. Dat symbool wordt dan als het ware een pars pro toto voor de problematiek die we onderzoeken.



Boven:

De vlag van het AIA, Kongo Vrijstaat en Belgisch Kongo (1897-1960)

Midden:

De vlag van Congo Leopoldville republiek (1960-63) en de RDC (1997-2006)

Onder:

De vlag van de RDC nu (tussen 1963 en 1977 gebruikte men een variant van deze laatste)

1960, après quoi la même étoile - à l'exception de la période du Zaïre - a toujours fait partie du drapeau congolais. Il est tout de même étrange que le symbole de l'opresseur fasse toujours partie du symbolisme national congolais. Mais peut-être aussi significatif pour cette raison : la double attitude envers la colonisation est présente des deux côtés du spectre, tant en Belgique qu'au Congo, un fait complexe de perspectives à la fois émotionnelles et rationnelles. Ce symbole devient alors, en quelque sorte, une pars pro toto pour les questions que nous examinons.

Au dessus :

Le drapeau de l'AIA, Congo libre et du Congo belge (1897-1960)

Au milieu :

Le drapeau de la République du Congo-Léopoldville (1960-63) et de la RDC (1997-2006)

En bas :

Le drapeau actuel de la RDC (entre 1963 à 1977, la RDC a utilisé une variante de ce dernier)

Sporen leggen

Maar we waren eigenlijk vertrokken van de trein- en tramsporen die Sint-Pieters-Woluwe doorkruisen om dit verhaal te vertellen, en wat rest ons nu nog daarvan? Oorspronkelijk behoorde de domeinen in Tervuren aan de hertogen van Brabant, dus als Leopold, toen nog prins maar wel al hertog, plannen begint te maken om het domein in Tervuren herin te richten om er te gaan wonen komt daar ook een treinspoor bij kijken. Tervuren was enkel met paard en koetsen te bereiken langs een klassieke kasseiweg, maar de trein, als vervoermiddel

Tracer des voies

Mais pour raconter cette histoire, nous étions partis des voies de train et de tram qui traversent Woluwe-Saint-Pierre, et qu'en reste-t-il aujourd'hui ? À l'origine, les domaines de Tervuren appartenaient aux ducs de Brabant. Lorsque Léopold, alors encore prince mais déjà duc, envisage de réaménager le domaine de Tervuren pour y habiter, une voie de chemin de fer entre en jeu. Tervuren n'était accessible qu'en calèche par une route pavée classique, mais le train, moyen de transport prisé des classes aisées, était le moyen préféré de Léopold



De voormalige spoorwegbedding in Tervuren met in de achtergrond een laatste restant van het station, een werkplaats die nu dienst doet als horecazaak.

L'ancienne voie ferrée à Tervuren avec, en arrière-plan, un dernier vestige de la gare, un atelier qui sert aujourd'hui d'établissement de restauration.

voor de beau monde populair, is voor Leopold II de keuze bij uitstek om Tervuren te bereiken vanuit Brussel. Hij laat dus een spoor aanleggen. Vanuit het Noordstation, langs het Leopoldstation, loopt al een spoorlijn naar Namen. In Etterbeek komt er daarom een afsplitsing van die lijn door Oudergem, Sint-Pieters-Woluwe, Stokkel, Wezembeek en Oppem met als eindstation Tervuren-dorp. De werken starten in 1879 en zijn klaar in 1882. In het kader van de Wereldtentoonstelling van 1897 komt er een extra aftakking naar het nieuwe station in Tervuren, tegenover het Koloniënpaleis.

Met de aanleg van de Tervurenlaan die in 1895 van start gaat komen daar ook tramlijnen bij: vanaf Treurenberg wordt een tramlijn aangelegd langs de Ambiorixsquare en het Jubelpark tot aan het rondpunt van de Sint-Michiëlslaan en de Krijgslaan (nu Montgomery) dat dienst doet als gigantische verkeerswisselaar. De tram loopt dan verder langs de gloednieuwe Tervurenlaan tot aan het Koloniënpaleis. De gemeente vraagt een aftakking van die tramlijn tot in de dorpskern, maar uiteindelijk wordt die tot in Stokkel doorgetrokken, waar de trams in een grote lus kunnen keren. Het is dit stuk tramlijn langs de Orbanlaan dat later zorgt voor het bruisende toerisme naar de hippodroom waar naast de klassieke paardenraces ook vliegmeetings gehouden worden. De hele buurt vaart er wel bij en dan vooral de herbergen aan het kruispunt met de Bosstraat, waar men afstapt om naar de Hippodroom door te steken.

Il pour se rendre à Tervuren depuis Bruxelles. Il fait donc poser une voie. Depuis la gare du Nord, passant par la gare Léopold, une ligne de chemin de fer se dirigeait déjà vers Namur. A Etterbeek, un embranchement de cette ligne passe alors par Audergem, Woluwe-Saint-Pierre, Stockel, Wezembeek et Oppem avec pour terminus le village de Tervuren. Les travaux ont débuté en 1879 et se sont achevés en 1882. Dans le cadre de l'Exposition Universelle de 1897, un embranchement supplémentaire a été ajouté vers la nouvelle gare de Tervuren, en face du Palais des Colonies.

Avec la construction de l'avenue de Tervuren à partir de 1895, des lignes de tram se sont ajoutées : depuis Treurenberg, une ligne de tram est tracée le long de la place Ambiorix et du parc du Cinquantenaire jusqu'au rond-point du Boulevard Saint-Michel et du Boulevard Militaire. (aujourd'hui Montgomery), qui sert de gigantesque échangeur. Le tram continue ensuite sur la toute nouvelle avenue de Tervuren jusqu'au Palais des Colonies. La municipalité demande une branche de cette ligne de tram dans le centre du village, mais elle est finalement prolongée jusqu'à Stockel, où les trams peuvent faire demi-tour dans une grande boucle. C'est ce tronçon de ligne de tram le long de l'avenue Orban qui, plus tard, assurera l'animation touristique de l'hippodrome où se déroulent, outre les courses de chevaux classiques, des meetings de vol. Tout le quartier en profite et surtout les auberges au croisement avec la rue de la Forest, où les gens descendent pour traverser vers l'hippodrome.

Met de komst van de Tervurenlaan dient het treinspoor van 1882 aangepast te worden: waar de trein de laan met zijn tramsporen kruist, wordt een spoorwegbrug aangelegd. Vlak ernaast komt het tramdepot en de installaties voor de elektrificering. Als de trein naar Tervuren in 1959 werd afgeschaft, werd de bedding van dat spoor hergebruikt om de tramlijn door te trekken van Stokkel tot Ban Eik, buiten de huidige gewestgrenzen. De treinbedding tussen tramhalte Vriendschap en metrostation Beaulieu werd ondertussen geconverteerd tot een stuk van de Groene Wandeling,

Avec l'arrivée de l'avenue de Tervuren, la ligne de chemin de fer de 1882 doit être adaptée : là où le train traverse l'avenue avec ses voies de tram, un pont ferroviaire sera construit. Juste à côté se trouve le dépôt des trams et les installations pour l'électrification. Lorsque le train vers Tervuren a été supprimé en 1959, la plate-forme de cette voie a été utilisée pour prolonger la ligne de tram de Stockel à Ban Eik, en dehors des frontières régionales actuelles. Entre-temps, la plate-forme du train entre l'arrêt de tram Amitié et la station de métro Beaulieu a été transformée en un tronçon de la



Het tramspoor door het Zoniënwoud, ter hoogte van het Vierarmenkruispunt.
La voie de tram à travers la forêt de Soignes, près du carrefour des Quatre Bras.

een recreatief wandelpad waarlangs opnieuw wordt geflaneerd in de week-ends.

Maar de meest iconische route blijft die door het Zoniënwoud tot in Tervuren: tot op vandaag bejubeld. De rit op zich is voor velen de bestemming, ware het niet dat de eindbestemming, het huidige Afrika Museum ondertussen voor een hele andere connotatie zorgt dan enkel dat majestueuze imago van het koloniaal verleden. De trein naar Tervuren is niet meer, maar de sporen zijn wel nog steeds te vinden in het landschap. Het treinstation is ondertussen ook verdwenen, enkel een oud depot dient nog als horecazaak.

Promenade Verte, un sentier récréatif le long duquel les gens flânent à nouveau le week-end.

Mais l'itinéraire le plus emblématique reste celui qui traverse la forêt de Soignes jusqu'à Tervuren, salué encore aujourd'hui. Le trajet en lui-même est la destination de beaucoup, si ce n'est que la destination finale, l'actuel Musée de l'Afrique, a depuis lors une toute autre connotation que l'image idyllique du passé colonial. Le train pour Tervuren n'existe plus, mais les rails sont encore visibles dans le paysage. La gare de Tervuren a disparu et seul un ancien dépôt sert encore d'établissement de restauration.



Op de Leopold II square vind je nog de laatste originele tramhalte uit 1897.
Sur le square Léopold II, vous trouverez le dernier arrêt de tram original datant de 1897.

Sporen zoeken

Het is langs deze sporen en de Tervurenlaan dat ik op zoek ben gegaan naar de beelden die de brug slaan tussen heden en verleden. Met al het voorgaande in het achterhoofd stond ik voor een keuze: enerzijds om dat te willen verbeelden, of net omgekeerd, er abstractie van te maken. Door de dualiteit over heel die koloniale geschiedenis komt dat historisch besef dan al snel als een gewicht op de schouders terecht, wat soms somber stelt. Vandaar dat het geen city-marketing plaatjes geworden zijn, maar bevreemdende beelden zonder menselijke aanwezigheid.

Wat is dan de bedoeling van al dat onderzoek? De voorbije maanden is duidelijk geworden dat we een heel delicate opdracht uitvoeren, daarom gaan we laag per laag te werk. Zoals een archeoloog in de stratificatie van de aardlagen de aarde voorzichtig laagje per laagje afgraaft. Deze eerste stap beperkte zich tot het uitzoeken van materiële connecties met het koloniaal verleden, een 'état des lieux'. Dat levert al heel wat inzichten op: hoe recent het dekoloniaal proces nog maar is, of eerder: hoe lang we in dat koloniaal wij-zij denken zijn blijven steken. Een voorbeeld: als het gemeentebestuur er in 1999 nog voor kiest om bij de verbouwing de Fabry-zaal te verfraaien door er het schilderij 'L'Effort ou L'Expansion coloniale' van Emile Fabry optehangen dat de koloniale inspanning verheerlijkt, illustreert hoe lang het perspectief éézijdig is gebleven.

A la recherche

C'est à partir du tracé de ces voies et de l'avenue de Tervuren que je suis parti à la recherche des images qui font le lien entre le passé et le présent. Avec tout ce qui précède à l'esprit, j'ai été confronté à un choix : d'une part, vouloir représenter cela ou, en contrepoint, en faire abstraction. En raison de la dualité de l'ensemble de cette histoire coloniale, cette conscience historique finit par peser lourd. C'est pourquoi elles ne sont pas devenues des images de marketing urbain, mais des images aliénantes, sans présence humaine.

Quel est donc l'objectif de toutes ces recherches ? Au cours des derniers mois, il est apparu clairement que nous réalisons une tâche très délicate, c'est pourquoi nous procédons avec parcimonie. Comme un archéologue dans la stratification des couches de la terre, nous creusons soigneusement la terre, couche par couche. Cette première étape s'est limitée à la recherche de liens matériels avec le passé colonial, un "état des lieux". Celui-ci permet déjà de comprendre à quel point le processus de décolonisation est récent, ou plutôt depuis combien de temps nous sommes empêtrés dans cette pensée coloniale désuète. Un exemple : si, lors de la rénovation de la salle Fabry en 1999, le conseil municipal a encore choisi de l'embellir en y accrochant le tableau d'Emile Fabry intitulé "L'Effort ou L'Expansion coloniale", on peut y voir encore une perspective unilatérale sans perspective critique ni contextualisation de cet héritage.



Het stuk spoor in Tervuren is nagenoeg volledig overgroeid, maar in de achtergrond ontwaart je nog de rechte lijn van de spoorwegbedding.

Le tronçon de Tervuren est presque entièrement envahi par la végétation, mais à l'arrière-plan, on peut encore voir la ligne droite de l'ancienne tracée de tram.

We willen na deze tentoonstelling, verder graven door ook de immateriële sporen te gaan verzamelen: de verhalen, ervaringen of objecten die een verbinding maken tussen het leven in (Belgisch) Congo, Rwanda of Burundi en het leven in onze gemeente.

Heb je een verhaal? Spreek ons aan of laat gerust een bericht achter op cvandendriessche@woluwe1150.be. We archiveren ze graag om zo verder te kunnen bouwen aan een meerstemmige, gelijkwaardige en correcte geschiedschrijving van ons koloniale

Après cette exposition, nous voulons aller plus loin en collectant également des traces intangibles : les histoires, les expériences ou les objets qui établissent un lien entre la vie au Congo (Belge), au Rwanda ou au Burundi et la vie dans notre commune.

Vous avez une histoire à raconter ? Parlez-nous en ou n'hésitez pas à laisser un message à cvandendriessche@woluwe1150.be. Nous nous ferons un plaisir de les archiver afin de poursuivre la construction d'une historiographie à plusieurs voix, équitable et

verleden. Op die manier willen we bijdragen aan het dekoloniseren van ons denken, structureel racisme begrijpen, erkennen en verhelpen.

We willen dit doen door via een gelijkwaardige, correct geschiedschrijving, het heden gelijkwaardig vorm te geven.

We hebben in deze tentoonstelling ook werken opgenomen uit het gemeentelijk patrimonium die een verband hebben met het Afrikaans continent. Die zijn beperkt in aantal, maar elk werk telt als exponent van ons kijken naar die geschiedenis. Het beeld van de afrikaanse kanovaarder van Arthur Dupagne of de schilderijen van de afrikanisten Pire, Somers of Ferdinand moeten we in hun context beschouwen en leren hoe complex het proces is van kijken en zien en hoe dat door de tijd evolueert. Als u echt even geconfronteerd wil worden met de uitwassen van het koloniaal denken, open dan even de archiefdoos 'contesté/gecontesteerd'. Het bevat stukken die niet meer zonder contextualisering kunnen worden getoond.

Katharsis

Het verhaal van de ontwikkeling van Sint-Pieters-Woluwe is geen petite histoire, integendeel. Het draagt een gewicht met zich mee door de connotatie met het koloniaal verleden. Niet zo expliciet als voor het Afrika-museum of andere directe voorbeelden: hier speelt het subtieler, het is contextueel, niet concreet. Maar net daar zit de crux van het omgaan met dat gecontesteerd erfgoed: het gaat

précise de notre passé colonial. Nous voulons ainsi contribuer à la décolonisation de notre pensée, comprendre, reconnaître et remédier au racisme structurel. Nous voulons le faire en façonnant le présent de manière égale par le biais d'une historiographie égale et correcte.

Nous avons également inclus dans cette exposition des œuvres du patrimoine communal qui ont un lien avec le continent africain. Le nombre de ces œuvres est limité, mais chacune d'entre elles représente un témoignage de notre regard sur cette histoire. Il faut considérer l'image du canotier africain d'Arthur Dupagne ou les peintures des africanistes Pire, Somers ou Ferdinand dans leur contexte et apprendre à quel point le processus de regarder et de voir est complexe et comment il évolue dans le temps. Si vous voulez vraiment être confronté un instant aux excès de la pensée coloniale, il vous suffit d'ouvrir la boîte d'archives "contesté/gecontesteerd". Elle contient des pièces qui ne peuvent plus être montrées sans mise en contexte.

Catharsis

L'histoire du développement de Woluwe-Saint-Pierre n'est pas une petite histoire, bien au contraire. Elle a un poids en raison de sa connotation avec le passé colonial. Pas aussi explicitement que pour le Musée de l'Afrique ou d'autres exemples directs : ici, cela se joue plus subtilement, c'est contextuel, pas concret. Mais c'est là que réside le cœur de la gestion de ce patrimoine contesté : il ne s'agit pas



Het stuk in Tervuren is nagenoeg volledig overgroeid,
al blijft het spoor subtiel zichtbaar.

Bien que la voie soit presque entièrement envahie par la végétation,
l'ancien tracé reste visible.

niet (alleen) om de excessen, maar om de normalisering van het discours dat leidt tot anomalieën.

Dus misschien is net daar de oplossing te vinden: hoe gaan we om met dat verleden? Laten we samen denken daarover. Dat deden we geregeld in de voorbije maanden van onderzoek en we kregen het symbolische idee uiteindelijk in de schoot geworpen door het Collectif Mémoire Coloniale et Lutte contre les Discriminations (CMCLD):

(seulement) des excès, mais de la normalisation du discours qui conduit à des anomalies.

C'est peut-être là que se trouve la solution : comment gérer ce passé ? Réfléchissons-y ensemble. C'est ce que nous avons fait régulièrement au cours de ces quelques mois de recherche, et nous avons finalement retenu l'idée symbolique que nous a proposée le Collectif Mémoire Coloniale et Lutte contre les Discriminations (CMCLD) :

De Spoorlijn Matadi-Kinshasa (Leopoldville)

Tussen 1890 en 1898 werd tussen Matadi en Kinshasa een spoorlijn aangelegd door Albert Thys, koloniaal officier en ondernemer onder het regime van de Kongo Vrijstaat. Zowat tegelijkertijd met het plannen en uitvoeren van de constructies van de Tervurenlaan als verbinding tussen de paviljoenen van de wereldexpo van 1897.

De spoorlijn moest een probleem oplossen: tussen Matadi en Stanley pool was de Congostroom onbevaarbaar en diende transport te voet, met dragers, te gebeuren. Uiterst inefficiënt, dus daar zou een spoorlijn de oplossing bieden. Thys was, eerst vanuit de Brederodestraat en later ter plaatse, de uitvoerder van die plannen. De aanleg zou tot een menselijke catastrofe leiden. Eind 1892 waren er 7000 man geëngageerd, waarvan er 3500 zouden vluchten of sterven: 1932 lieten er het leven bij, 1800 Congolezen en 132 koloniale. Uiteindelijk moest er zelfs werkvolk uit Barbados en China geëngageerd worden om de klus te klaren. Een menselijk drama dat nog steeds niet als dus wordt beschouwd. Het CMCLD suggereerde dat dit drama een herdenking waardig is, maar hoe?

Kunnen we, als we in Sint-Pieters-Woluwe constateren dat het aanleggen van sporen, onder impuls van het koloniaal discours, zorgt voor de ontwikkeling en de welvaart van de gemeente, terwijl het aanleggen van een spoorlijn in Afrika zorgt voor een menselijk drama, die twee gegevens aan elkaar

Le chemin de fer Matadi-Kinshasa (Léopoldville)

Entre 1890 et 1898, une ligne de chemin de fer a été construite entre Matadi et Kinshasa par Albert Thys, officier colonial et entrepreneur sous le régime de l'État libre du Congo. C'est à peu près en même temps que la planification et l'exécution des travaux de l'avenue de Tervuren pour relier les pavillons de l'exposition universelle de 1897.

Le chemin de fer devait résoudre un problème : entre Matadi et Stanley pool, le fleuve Congo n'était pas navigable et le transport devait se faire à pied, avec des porteurs. Le chemin de fer devait donc apporter une solution à ce problème. Thys, d'abord depuis la Rue Bredero, puis sur place, est l'exécutant de ces plans. La construction du chemin de fer allait entraîner une catastrophe humaine. À la fin de l'année 1892, 7000 hommes avaient été engagés, dont 3500 allaient fuir ou mourir : 1932 ont perdu la vie, 1800 Congolais et 132 coloniaux. Finalement, même des ouvriers de la Barbade et chinois ont dû être engagés pour mener à bien le travail. Une tragédie humaine qui n'est toujours pas considérée comme telle. Le CMCLD a suggéré que cette tragédie mérite d'être commémorée, mais comment...

A Woluwe-Saint-Pierre, lorsque l'on constate que la pose de voies ferrées, impulsée par le discours colonial, assure le développement et la prospérité de la commune, alors que la pose d'un chemin de fer en Afrique assure la tragédie humaine, peut-on river ces deux données l'une à l'autre ?

klinken? Leopold II zorgde destijds voor een triomfboog in het Jubelpark. Kunnen we voor die 1932 doden van de spoorlijn Matadi-Kinshasa dan ook geen triomfboog maken? En is de Tervurenlaan daarvoor niet de geschikte locatie? Een triomfboog waar de namen van die 1932 doden kunnen herdacht worden.

Léopold II a prévu à l'époque un arc de triomphe dans le parc du Cinquante-naire. Alors pour toutes ces personnes décédées lors de la construction de la ligne Matadi-Kinshasa, ne peut-on pas aussi faire un arc de triomphe ? Et l'avenue de Tervuren n'est-elle pas l'endroit approprié pour cela ? Un arc de triomphe où les noms de ces 1932 morts peuvent être commémorés.



De gesuggereerde lokatie voor het nieuwe monument.
L'emplacement proposé pour le nouveau monument.

W:Hall



Ban-Eik

GC Kontakt



Grot



Woluwepark
Parc de Woluwe



Tervuren



Zoniënwoud en Mooi-Bos
Forêt de Soignies et Joli-Bois



Vierarmen
Quatre Bras



Parmentierpark
Parc Parmentier



Kapelleveld



naar Tervuren
vers Tervuren



Groene Wandeling
Promenade Verte

Uit het patrimonium



Sans titre (Woluwe Saint Pierre)
Schoonejans
Peinture 80,5 x 101 cm



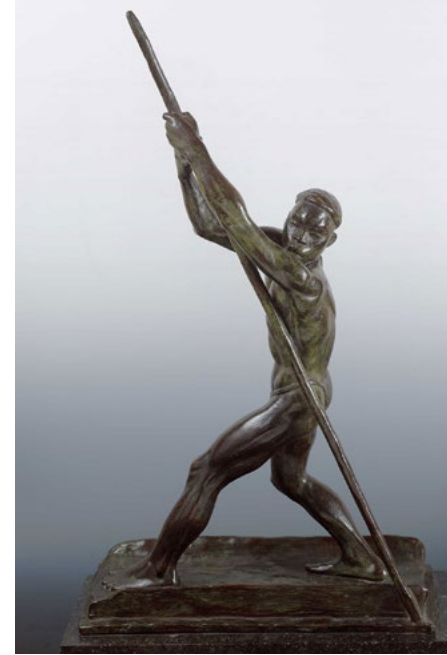
Stockel sous la neige
Van Genegen Joseph
Peinture 80,5 x 111 cm



Le village de Woluwe
Van Genegen Joseph
Peinture 80,5 x 111 cm



Last effort of Tippoo Sultan...
inconnue
Gravure 78 x 107,5 cm



Piroguier
Dupagne Arthur
Bronze



Femmes en bleu
Somers Francine
Peinture (huile) 61 x 61 cm



Marché congolais
Ferdinand Pire
Collage et gouache sur papier marouflé



Scène de marché au Katanga
Pire Marcel
Encre de Chine et gouache sur papier marouflé

